

**Cadw plant  
yn ddiogel  
rhag  
troseddwy  
rhyw**

**Sut y caiff troseddwy rhyw eu rheoli**



## Cadw plant yn ddiogel rhag troseddwy rhyw

Mae cadw plant a phobl ifanc yn ddiogel yn beth pwysig iawn i'r rhan fwyaf o bobl. Fodd bynnag, mae yna rai pobl sy'n mynd ati i niweidio plant.

Er mai prin yw'r achosion o gam-drin plant yn ddifrifol, mae yna rai pobl sy'n mynd ati i niweidio plant. Mae'r Llywodraeth wedi gweithredu mewn nifer o ffyrdd i helpu i gadw plant yn ddiogel, er enghraifft drwy atgyfnerthu'r systemau sy'n atal pobl anaddas rhag dod i gysylltiad â phlant drwy eu gwaith neu eu gweithgareddau gwirfoddol. Bydd Adolygiad diweddar y Llywodraeth o'r dulliau i Amddiffyn Plant rhag Troseddwy Rhyw yn mynd ymhellach fyth i gymryd camau i gynyddu mesurau amddiffyn plant. Mae'r Llywodraeth, yr heddlu, y gwasanaeth carchardai a'r gwasanaeth prawf yn gweithio'n galed ochr yn ochr ag asiantaethau eraill i amddiffyn plant rhag troseddwy rhyw posibl a'r sawl sy'n cam-drin plant. Ond un o'r agweddau ar amddiffyn y cyhoedd sy'n fwyaf anodd i ni ei derbyn yw'r ffaith nad oes y fath beth â chymdeithas heb unrhyw risgiau.

Nod y daflen hon yw ymdrin â'r pryderon a allai fod gennych ynglŷn â phobl sy'n cam-drin plant yn rhywiol sy'n byw yn eich cymuned.

Mae'n egluro:

- camsyniadau cyffredin ynglŷn â phobl sy'n cam-drin plant yn rhywiol;
- sut y caiff pobl sy'n cam-drin plant yn rhywiol eu rheoli er mwyn amddiffyn plant;
- y wybodaeth a geir am bobl sy'n cam-drin plant yn rhywiol y mae hawl gennych i'w gweld a'r wybodaeth nad oes hawl gennych i'w gweld;
- sut i roi gwybod am unrhyw bryderon a allai fod gennych;
- sut i gael rhagor o wybodaeth am amddiffyn plant.

Mae'n gyfrifoldeb arnom oll i amddiffyn plant rhag camdriniaeth, yn cynnwys camdriniaeth rywiol. Gallwch chwarae eich rhan drwy fod yn wylidwrus, gwrando ar blant a chymryd camau priodol os oes gennych bryderon. I gael rhagor o wybodaeth am sut i weithredu, ewch i dudalen 14.

## **Pwy yw'r bobl sy'n cam-drin plant yn rhywiol a sut y maent yn gweithredu?**

Gwyddys fod pobl o amrywiaeth eang o gefndiroedd ac oedran yn cyflawni troseddau rhyw. Dynion yw'r rhan fwyaf o'r bobl y gwyddys eu bod wedi cam-drin plant yn rhywiol, er bod rhai yn ferched, ac mae tua thraean yn bobl ifanc eu

hunain. Mae tuag 20 y cant o'r bobl sy'n cam-drin plant yn rhywiol yn bobl ddieithr, a dyma'r achosion y mae'r cyfryngau yn aml yn canolbwyntio arnynt. Fodd bynnag, mae'r mwyafrif helaeth (o leiaf 75 y cant) o'r bobl sy'n cam-drin plant yn rhywiol yn adnabod eu dioddefwyr - maent yn aml yn aelod o'r teulu, yn ffrind i'r dioddefwr neu'n ffrind i deulu'r dioddefwr.

Mae troseddwy'r yn chwilio am bobl ifanc sy'n dyheu am gyfeillgarwch, naill ai drwy gyswllt uniongyrchol neu ar-lein. Maent yn aml yn defnyddio nifer o dechnegau 'paratoi', yn cynnwys ennyn ymddiriedaeth y plentyn drwy ddweud celwydd neu drwy feithrin cyfeillgarwch ag aelod o deulu'r plentyn. Efallai y bydd pobl sy'n cam-drin plant yn rhywiol hefyd yn defnyddio bygythiadau ac euogrydd i gael dylanwad drwg ar blentyn.

P'un a yw teulu'r plentyn yn adnabod y troseddwr ai peidio, ym mhob achos, mae'r drosedd hon yn ddinistriol i ddiodefwyr a'u teuluoedd. Mae'n bwysig y deuir â phobl sy'n niweidio plant yn y ffordd hon o flaen eu gwell a'u hatal rhag niweidio plant eraill yn y dyfodol. Mae nifer sylweddol o achosion o gam-drin plant yn rhywiol na roddir gwybod i'r heddlu amdanynt oherwydd bod diodefwyr neu eu teuluoedd yn teimlo na allant siarad am yr hyn sydd wedi digwydd. Dim ond os rhoddir gwybod am eu troseddau y gall troseddwy'r rhyw gael eu herlyn, eu collfarnu a'u rheoli gan yr heddlu, y gwasanaethau prawf ac asiantaethau eraill.

**Felly, mae gennych chi hefyd ran bwysig iawn i'w chwarae wrth amddiffyn plant – drwy wrando ar blant a rhoi gwybod am unrhyw bryderon sydd gennych.**

## Sut y mae'r gyfraith yn rheoli pobl sy'n cam-drin plant yn rhywiol?

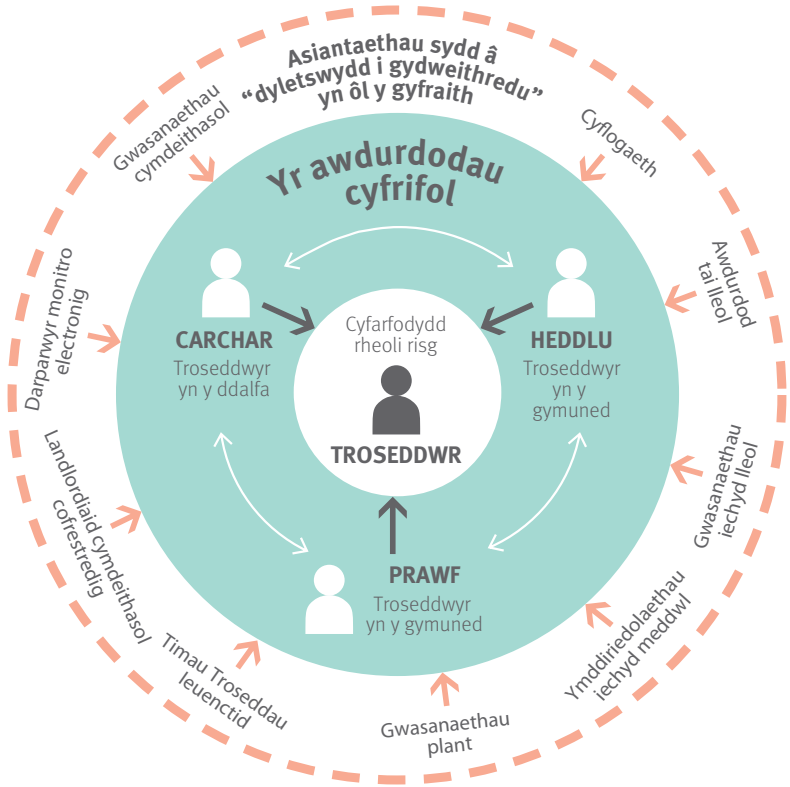
Mae Prydain wedi cyflwyno mesurau llym i amddiffyn y cyhoedd rhag troseddwr rhyw hysbys. Mae'r rhain yn cynnwys:

- pwerau'r llys sy'n rhoi dedfrydau llawer hirach i droseddwr peryglus, yn cynnwys dedfrydau penagored gyda'r posibilrwydd o garchar am oes;
- Gorchmynion Atal Troseddau Rhyw sy'n gwahardd troseddwr rhyw rhag ymddwyn mewn ffordd benodol a gwneud gweithgareddau penodol;
- gorfodi pob troseddwr rhyw i gydymffurfio â'r Gofrestr Troseddwr Rhyw. Rhaid i bob troseddwr roi ei enw a'i gyfeiriad i'r heddlu ac mae methiant i wneud hynny yn drosedd sy'n gallu arwain at hyd at bum mlynedd yn y carchar. Mewn rhai achosion, rhaid i droseddwr aros ar y gofrestr am oes;
- deddfwriaeth a systemau cadarn i fetio pobl sy'n gwneud cais i weithio gyda phlant.

## Sut y caiff pobl yn y gymuned sy'n cam-drin plant yn rhywiol eu rheoli?

O dan y gyfraith, mae'n rhaid i wasanaeth yr heddlu, y gwasanaeth carchardai a'r gwasanaeth prawf weithio gyda'i gilydd, gan rannu gwybodaeth i reoli troseddwr hysbys. Fe'u cefnogir gan amryw asiantaethau eraill, yn cynnwys

Byrddau Lleol Diogelu Plant a'r GIG, y mae gofyn iddynt hwy hefyd roi gwybodaeth am y troseddwr hyn. Ceir esboniad o hyn yn y diagram isod.



Gelwir y timau hyn sy'n cydweithio yn dimau MAPPA ('Trefniadau Amlasiantaethol ar gyfer Diogelu'r Cyhoedd'). Bydd gennyh dîm MAPPA lleol sy'n gweithio yn eich ardal.

Mae'r timau MAPPA yn defnyddio amrywiaeth o ddulliau i fonitro troseddwr a lleihau'r risg y byddant yn cyflawni troseddau pellach. Mae'r rhain yn cynnwys:

- ymweliadau a chyfweliadau â'r heddlu;
- cyfarfodydd amlasiantaeth rheolaidd i rannu gwybodaeth, gweithredu a lleihau'r risg o niwed;
- adolygiadau parhaus o lefel y risg a gyflwynir gan bob troseddwr;
- goruchwyllo troseddwr risg uchel;
- triniaeth i ostwng aildroseddu;
- dychwelyd troseddwr i'r carchar os byddant yn torri amodau eu rhyddhad yn ddifrifol;
- darparu llety dan oruchwyliaeth lle y gellir gwyllo troseddwr yn ofalus, eu tagio a'u rhoi o dan gyrrffyw priodol;
- rheoli'r modd y caiff gwybodaeth am droseddwr penodol ei rhannu gyda'r cyhoedd neu gynrychiolwyr allweddol o'r gymuned.

Mae'n anodd derbyn nad oes y fath beth â chymuned heb unrhyw risgiau o gwbl. Fodd bynnag, mae system MAPPA ymhlith systemau rheoli troseddwr mwyaf datblygedig y byd. Mae'n gweithio'n dda am ei bod yn dod â throseddwr rhyw hysbys i sylw nifer o asiantaethau a all helpu i'w rheoli. Mae troseddwr a gaiff eu rheoli yn cyflwyno llai o risg i'r cyhoedd na'r troseddwr hynny sy'n penderfynu ymguddio ac felly ni all yr awdurdodau gysylltu â hwy na'u monitro'n briodol.

## Pwy sy'n sicrhau bod y cyfan yn gweithio?

Mae staff uwch yng ngwasanaeth yr heddlu, y gwasanaeth prawf a'r gwasanaeth carchardai, ynghyd ag asiantaethau eraill fel tai, iechyd a gwasanaethau cymdeithasol, yn cydweithio fel Bwrdd Rheoli MAPPA lleol. Mae'r bwrdd yn monitro ac yn adolygu'r modd y mae trefniadau amddiffyn y cyhoedd yn gweithio ym mhob ardal leol. Mae dau aelod o'r cyhoedd ar bob bwrdd lleol i helpu i wella cysylltiadau â'r cymunedau lleol. Maent yn gweithredu fel cynghorwyr lleyg yn adolygu a monitro'r trefniadau i amddiffyn y cyhoedd.

## Pa wybodaeth gyffredinol am bobl sy'n cam-drin plant yn rhywiol y mae gennyf hawl i'w gweld?

Mae eich tîm MAPPA lleol yn llunio adroddiad blynyddol sy'n egluro:

- sut y caiff troseddwy'r rhyw eu rheoli gan yr heddlu, y carchardai a'r gwasanaeth prawf;
- faint o droseddwy'r rhyw hysbys sydd yn eich ardal leol.

I gael rhagor o fanylion am adroddiadau blynyddol MAPPA, ewch i **[www.probation.homeoffice.gov.uk](http://www.probation.homeoffice.gov.uk)**

## Pa wybodaeth benodol am bobl sy'n cam-drin plant yn rhywiol y mae gennyf hawl i'w gweld?

Er mwyn rheoli pobl yn y gymuned sy'n cam-drin plant yn rhywiol mewn modd effeithiol, weithiau bydd angen i'r heddlu, y gwasanaeth prawf a'r gwasanaeth carchardai rannu gwybodaeth gydag aelodau o'r cyhoedd am droseddwr penodol a'u risg.

Mae'r dull hwn o rannu gwybodaeth yn gweithio drwy system genedlaethol o 'ddatgelu a reolir'. Mae prif sefydliadau lles plant, fel yr NSPCC a Barnardo's, yn cefnogi'r ffordd hon o rannu gwybodaeth.

Mae datgelu a reolir yn golygu y bydd yr heddlu, y gwasanaeth prawf a'r gwasanaeth carchardai yn gwneud penderfyniadau, fesul achos, i ddatgelu'r wybodaeth sy'n berthnasol ac yn angenrheidiol i amddiffyn plant. Caiff gwybodaeth am droseddwr rhyw unigol a allai beri risg ddifrifol o niwed ei rhoi i bobl sydd â chyfrifoldeb proffesiynol am amddiffyn plant, neu i bobl sydd â dylanwad ar y troseddwr. Cynhelir llawer o gyfarfodydd i drafod pob troseddwr a'r amgylchiadau y byddai datgelu gwybodaeth fanwl yn helpu i amddiffyn plentyn.

Yn aml, rhoddir gwybod i bobl gyfrifol allweddol yn eich cymuned, fel penaethiaid ysgolion, rheolwyr canolfannau hamdden, cyflogwyr a landlordiaid, am bobl sy'n cam-drin plant yn rhywiol yn eu hardal. Gall y bobl hyn felly chwarae rhan bwysig i helpu i sicrhau bod eich amgylchedd lleol a'ch cymuned yn lleoedd diogel i blant fyw, dysgu a chwarae ynddynt.

Ar hyn o bryd, mae'r Llywodraeth hefyd yn edrych ar y ffordd orau o sefydlu system i alluogi rhai rhieni a gofalwyr i gadarnhau manylion unigolyn a enwir, mewn amgylchiadau penodol.

Mae'r Ganolfan Camfanteisio ar Blant a'u Hamddiffyn Ar-lein wedi datblygu gwefan sy'n rhestru'r troseddwy'r rhyw y mae'r heddlu yn chwilio amdanynt, ac mae'n cyhoeddi manylion am rai troseddwy'r nad ydynt yn cydymffurfio y gall pawb gael gafael arnynt. Ewch i dudalen 14 i gael rhagor o wybodaeth am hyn.

Os yw'r heddlu, y gwasanaeth prawf a'r gwasanaeth carchardai yn pryderu ynghylch risg uniongyrchol i chi neu eich plentyn, naill ai drwy eu hymchwiliadau eu hunain neu oherwydd rhywbeth rydych wedi rhoi gwybod amdano, gallant benderfynu rhannu unrhyw wybodaeth gyda chi sy'n angenrheidiol i'ch amddiffyn chi a'ch teulu. Gall hyn gynnwys nodi troseddwy'r penodol a rhoi manylion personol, fel eu cyfeiriad cartref neu lle y cânt eu cyflogi. Gwneir hyn drwy gyfarfod wyneb yn wyneb.

Nod y broses o roi'r manylion hyn bob amser yw amddiffyn plant yn well. Mae'r sawl sy'n cael y wybodaeth yn gyfrifol am sicrhau y'i defnyddir yn y modd hwn. Ni ddylid ei defnyddio i aflonyddu ar droseddwy'r. Mae troseddwr sy'n rhagweld y bydd y gymuned yn troi yn ei erbyn unwaith y byddant yn gwybod ei fanylion yn debygol o ymguddio rhag yr awdurdodau. Bydd y troseddwy'r hyn felly yn peri mwy o risg i blant am na all yr awdurdodau eu monitro na'u goruchwyllo.

Am yr un rheswm, ni fydd rhannu manylion am droseddwr yn awtomatig gydag unrhyw un sy'n gofyn am unigolyn penodol ym Mhrydain, waeth beth fo'r risg a gyflwynir ganddo, yn helpu i amddiffyn plant. Mae hyn yn fwy tebygol o beri i droseddwy'r 'ddiflannu' oddi wrth yr awdurdodau sy'n eu monitro.

**Felly, oni fyddwch chi neu eich teulu yn wynebu risg uniongyrchol gan rywun sy'n cam-drin plant yn rhywiol, ni fydd yr heddlu yn rhoi manylion penodol i chi am droseddwy'r o'r fath.**

## Mae gennyf bryderon difrifol ynghylch ymddygiad unigolyn penodol. Beth y dylwn ei wneud?

Efallai na fydd y wybodaeth yn y daflen hon yn rhoi'r cymorth sydd ei angen arnoch, os yw'r mater yn effeithio arnoch chi neu'ch teulu. I gael gwybodaeth fanylach, ewch i dudalen 14 i gael cyfeiriadau a rhifau ffôn sefydliadau a all helpu.

Os oes gennych unrhyw amheuon neu bryderon ynghylch unigolyn, cofiwch y canlynol.

- Mae'n bwysig rhoi terfyn ar gam-drin plant – dyma'r flaenoriaeth gyntaf, waeth pwy yw'r camdriniwr.
- Peidiwch â herio'r camdriniwr a amheuir eich hun – gallech roi eich hun neu'r plentyn mewn perygl.
- Efallai y byddwch am drafod eich pryderon gyda rhywun yr ydych yn ymddiried ynndo, ond er mwyn amddiffyn y plentyn mae'n rhaid i chi gael help proffesiynol hefyd. Cysylltwch â'r heddlu, y gwasanaethau cymdeithasol, ymwelydd iechyd, nyrs ysgol neu weithiwr iechyd proffesiynol arall (fel eich meddyg teulu) neu'r NSPCC neu Stop it Now!

## Beth y dylwn i ei wneud os bydd plentyn yn dweud wrtha i ei fod wedi cael ei gam-drin yn rhywiol?

Os bydd plentyn yn dweud wrthyhych ei fod wedi cael ei gam-drin yn rhywiol, mae'r NSPCC yn argymhell eich bod yn gwneud y canlynol.

- Mae'r plentyn fwy na thebyg yn teimlo'n ofidus iawn ac yn teimlo cywilydd. Er y byddwch yn naturiol yn teimlo'n ofidus iawn eich hun, ceisiwch beidio ag ymddwyn mewn ffordd sy'n ychwanegu at eu gofid hwy, er enghraifft drwy beidio â'u credu neu drwy roi bai arnynt.
- Gwnewch eich gorau i bwylllo a gwrando'n ofalus iawn ar yr hyn a ddywed y plentyn. Eglurwch eich bod yn credu'r hyn y mae'n ei ddweud wrthyhych. Gadewch i'r plentyn ddweud cymaint ag y mae'n ei ddymuno am y cam-drin, ond peidiwch â'i orfodi i siarad amdano. Dywedwch wrth y plentyn ei fod wedi gwneud y peth iawn yn dweud wrthyhych.
- Dywedwch wrth y plentyn nad yw ar fai am y cam-drin.
- Eglurwch wrth y plentyn beth rydych yn mynd i'w wneud gyda'r wybodaeth y mae wedi'i rhoi i chi.
- Rhowch wybod i'r heddlu am yr achos o gam-drin.

I gael rhagor o wybodaeth, cysylltwch â'r NSPCC neu ewch i [www.everychildmatters.gov.uk/socialcare/safeguarding](http://www.everychildmatters.gov.uk/socialcare/safeguarding) i gael copi o'r daflen *What to do if you're worried a child is being abused*.

## Sut y gallaf gael rhagor o wybodaeth?

Mae pob tîm MAPPA yn cyhoeddi adroddiad blynyddol. Mae hwn yn adolygu beth sydd wedi digwydd yn lleol ac yn amlinellu'r cynlluniau ar gyfer y flwyddyn i ddod. Mae'r adroddiad blynyddol yn rhoi manylion cyswllt ar gyfer pob asiantaeth sy'n ymwneud â rheoli troseddwyd, os ydych am gael rhagor o wybodaeth. Gellir cael copi o'r adroddiad ar wefannau eich gwasanaeth heddlu a'ch gwasanaeth prawf lleol, neu yn adran amddiffyn y cyhoedd gwefan y Gwasanaeth Prawf Cenedlaethol yn **[www.probation.homeoffice.gov.uk](http://www.probation.homeoffice.gov.uk)**

I gael manylion am y pethau eraill y mae'r Llywodraeth yn eu gwneud i amddiffyn plant, ewch i **[www.everychildmatters.gov.uk/socialcare/safeguarding](http://www.everychildmatters.gov.uk/socialcare/safeguarding)**

## Gwybodaeth bellach

### Os ydych yn poeni bod plentyn mewn perygl uniongyrchol, ffoniwch 999.

Ymhlith y bobl eraill a all roi cymorth mae:

- eich heddlu lleol;
- eich gwasanaethau cymdeithasol lleol;
- eich ymwelydd iechyd.

### Os ydych yn poeni am les plentyn

Ffoniwch Linell Gymorth Amddiffyn Plant yr NSPCC ar unwaith ar **0808 800 5000**. Mae'n rhoi cyngor a chymorth i unrhyw un sy'n poeni am les plentyn. Mae'r llinell gymorth ar agor 24 awr y dydd, saith diwrnod yr wythnos. Ymdrinnir â'r galwadau gan gynghorwyr, sydd i gyd yn swyddogion amddiffyn plant hyfforddedig.

## Os ydych yn poeni am gamdrinwyr ar-lein

Cysylltwch â'r Ganolfan Camfanteisio ar Blant a'u Hamddiffyn Ar-lein [www.ceop.gov.uk](http://www.ceop.gov.uk) Dyma'r ganolfan gorfodi'r gyfraith genedlaethol ar gyfer mynd i'r afael ag achosion o gam-drin plant yn rhywiol. Mae'n rhoi cyngor i blant a rhieni, ac mae hefyd yn gweithio i olrhain troseddwyd a'u dwyn i gyfrif.

Mae'r Ganolfan hefyd yn rhedeg gwasanaeth penodol i swyddogion heddluoedd lleol lle y gall aelodau o'r cyhoedd weithio gyda'r heddlu i ddod o hyd i rai o'r bobl sy'n cam-drin plant yn rhywiol y mae'r heddlu yn chwilio amdanynt yn y DU. Gallwch gofrestru i gael y newyddion diweddaraf am y troseddwyd hyn drwy fynd i [www.ceop.gov.uk/wanted](http://www.ceop.gov.uk/wanted)

Gall rhieni a phlant gael gwybodaeth am sut i ddiogelu eu hunain ar-lein yn [www.thinkuknow.co.uk](http://www.thinkuknow.co.uk)

## Os ydych yn blentyn neu'n berson ifanc sy'n cael eich cam-drin

Ffoniwch ChildLine am ddim ar **0800 1111**. Elusen yw hon sy'n rhoi cyngor cyfrinachol, am ddim i unrhyw blentyn sydd ag unrhyw broblem.

## Os ydych yn amau bod rhywun sy'n agos atoch yn dangos arwyddion ei fod yn cam-drin, neu os ydych yn poeni am eich meddyliau rhywiol eich hun a'ch ymddygiad tuag at blant

Ffoniwch linell gymorth radffon Stop it Now! ar **0808 1000 900** new ewch i [www.stopitnow.org.uk](http://www.stopitnow.org.uk) Mae Stop it Now! yn rhoi gwybodaeth, cyngor a chymorth yn gyfrinachol i oedolion i atal achosion o gam-drin plant yn rhywiol.

**Os hoffech gael gwybodaeth gyffredinol am sut i ddiogelu eich plentyn, gall y sefydliadau a restrir uchod gynnig help a chynghor.**

Cynhyrchwyd y daflen hon mewn cydweithrediad â:

**Barnardo's**

**NSPCC**

**The Lucy Faithfull Foundation**

**Stop it Now! Y DU ac Iwerddon**



**Swyddfa Gartref**

Cynhyrchwyd gan COI ar ran y Swyddfa Gartref. Mehefin 2007. Cyf: 279501. ISBN 978-1-84726-287-5

**KOCW**