

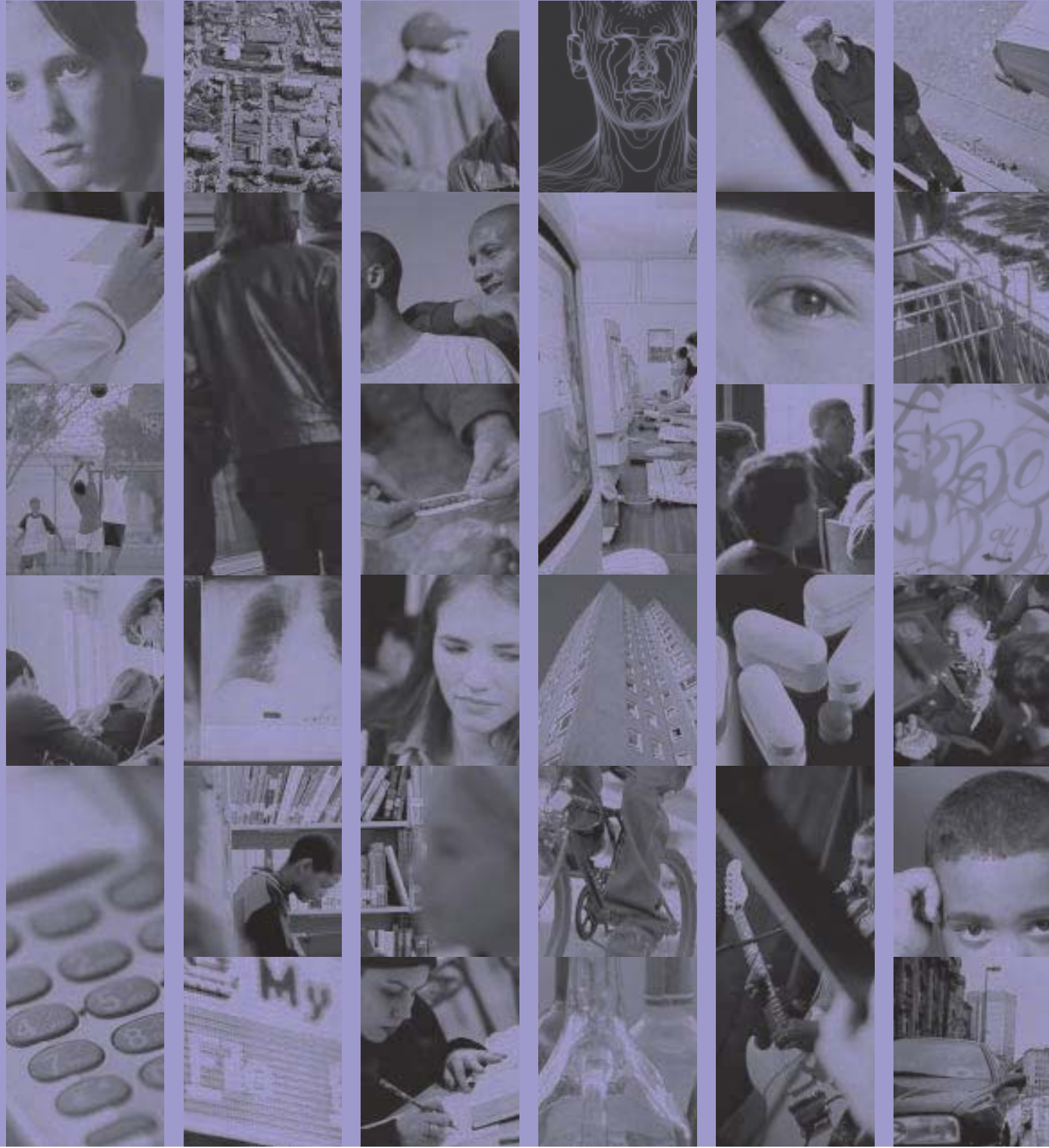


Home Office

BUILDING A SAFE, JUST
AND TOLERANT SOCIETY

Cyfiawnder yr Ifanc - Y Camau Nesaf

ATODIAD CYFIAWNDER YR IFANC *EVERY CHILD MATTERS*



Cynnwys

	Tudalen
Cyflwyniad	3
Dull gweithredu sylfaenol	3
Ymyrraeth cyn-achos llys	4
Strwythur ac egwyddorion dedfrydu cyffredinol	4
Teuluoedd a chymunedau	5
Plismona, trefn gyhoeddus a llysoedd	5
Remandio	6
Dedfrydu yn y gymuned	7
Dedfrydau dwysach, gan gynnwys y ddalfa	8
Staff a threfniadaeth	9
Asesiadau Effaith	10
Cyhoeddi a datgelu	10
Meini prawf ymgynghori	10
Pwynt cyswllt ar gyfer sylwadau	11

Mae'r gwaith hwn sy'n cyd-fynd ag *Every Child Matters* yn nodi diwygiadau posibl y mae'r Llywodraeth yn gofyn am farn pobl yn eu cylch er mwyn datblygu system cyfiawnder yr ifanc dros y blynyddoedd nesaf. Mae'r prif gynigion fel a ganlyn:

- cryfhau ymyriadau rhieni;
- gwella dealltwriaeth o dreialon a pharatoi ar gyfer treialon;
- rheoli'n well y rhai ar remand yn y gymuned;
- pennu strwythur dedfrydu symlach gydag ymyriadau mwy hyblyg;
- rhoi rhaglenni goruchwyliaeth a gwyliaidwriaeth ddwys gymunedol ar waith fel y prif ymateb i droseddu difrifol a pharhaus gan sicrhau ar yr un pryd fod y ddalfa yn parhau i fod yn ddewis;
- cyflwyno dilyniant mwy graddedig rhwng cyfleusterau cadarn, agored a chymunedol; a
- gwella sgiliau a threfniadaeth cyfiawnder yr ifanc.

Cyflwyniad

1. Ochr yn ochr â'r cynigion yn y Papur Gwyrdd i ddelio â'r peryglon y mae plant yn eu hwynebu yn gynnwys yn eu bywydau, mae'r Llywodraeth o'r farn ei bod yn hanfodol delio'n effeithiol â'r problemau a achosir gan y bobl ifanc hynny sy'n troi at droseddu, ac â'u hanghenion hefyd – mae system cyfiawnder yr ifanc yn delio â 200,000 ohonynt bob blwyddyn. Gwnaethpwyd gwelliannau sylweddol dros y blynyddoedd diwethaf i'r ffordd y cânt eu trin – cyflymu achosion, sefydlu cynllun Cerydd a Rhybudd Terfynol i ddisodli'r rhybuddion gan yr heddlu; dedfrydau newydd gan gynnwys y Gorchymyn Cyfeirio, y Gorchymyn Cynllun Gweithredu a'r Gorchymyn Cadw a Hyfforddi; rhaglenni goruchwyliaeth a gwyliaidwriaeth dwys; gwelliannau i garchardai; ffurfio timau troseddu ieuencid amlasiantaeth lleol; prif nod newydd o atal troseddu; a ffurfio Bwrdd Cyfiawnder yr Ifanc cenedlaethol i oruchwyliaeth yr lleol a chomisiynu a phrynu lleoedd cadarn. Yn arbennig, rydym wedi haneru'r amser rhwng arestio a dedfrydu troseddwr ifanc parhaus a gostwng nifer y bobl ifanc a gaiff eu dyfarnu'n euog eilwaith gymaint â 22.5 y cant. Mae'r ddogfen hon sy'n cyd-fynd ag *Every Child Matters* yn nodi newidiadau posibl y gellir eu gwneud i adeiladu ar y rhai a wnaethpwyd eisoes. Rydym yn croesawu sylwadau erbyn yr un dyddiad cau â dyddiad cau cynigion y prif Bapur Gwyrdd sef 1 Rhagfyr 2003 – gweler manylion ar ddiwedd y papur hwn. Rydym yn chwilio am sylwadau ar y cynigion a nodir yn y ddogfen hon. Yn benodol byddem yn croesawu sylwadau ynghylch a yw'r cynigion yn cynrychioli'r ffordd orau ymlaen, ac a oes yno faterion ymarferol penodol sydd angen ymdrin â hwynt.

Dull gweithredu sylfaenol

2. Pan fo plant a phobl ifanc yn troi at droseddu, byddem yn parhau i weithredu system cyfiawnder yr ifanc ar wahân sy'n debyg ar y cyfan i'r un bresennol, gan sicrhau ymateb eglur ac amlwg i ymddygiad troseddol o 10 oed ymlaen. Dyma'r ffordd gywir i gynnal ac yn wir, i wella hyder y cyhoedd yn ein hymateb i droseddu ieuencid, o ystyried y dystiolaeth ynghylch y rhai a gânt eu dyfarnu'n euog eilwaith, fod diwygiadau Seneddol Cyntaf y Llywodraeth hon i system cyfiawnder yr ifanc yn

gam i'r cyfeiriad cywir. Byddai ein newidiadau'n adeiladu ar y sylfaen dda hon trwy sicrhau bod y system yn fwy hyblyg ac effeithiol, gan ddefnyddio rhai o'r dulliau ehangach o leihau risg yn ogystal â'r dull dedfrydu syml yr ydym yn ei gyflwyno ar gyfer oedolion a gan geisio cydweithio'n agosach (drwy gyfrwng gwaith ehangach y Papur Gwyrdd) â gwasanaethau eraill sy'n delio â phlant a phobl ifanc.

3. Y prif themâu fyddai datblygu ymyrraeth cyn-achos ymhellach mewn ffordd sy'n rhoi tawelwch meddwl i gymunedau; egluro dibenion dedfrydu pobl ifanc; cwblhau'r broses o ehangu dulliau ymyrryd gyda rhieni y byddwn yn mynd i'r afael â nhw yn neddfwriaeth y Sesiwn hon; gwella dealltwriaeth diffynyddion ifanc a'u teuluoedd o dreialon a'r paratodau ar gyfer treialon; rheoli pobl ifanc wedi'u remandio mewn ffyrdd sy'n helpu i atal yr euog rhag aildroseddu, gan gynnwys defnydd briodol o oruchwyliaeth gymunedol well; ailwampio dedfrydau i bobl ifanc i greu strwythur symlach a mwy cydlynol sy'n caniatáu yr hyblygrwydd mwyaf wrth ymyrryd; sefydlu cynlluniau goruchwyliaeth a gwyliadwriaeth ddwys gymunedol fel y brif ffordd o ymateb i droseddu mwy difrifol a pharhaus, gan sicrhau bod y ddalfa yn ddewis o hyd; cyflwyno dilyniant mwy graddedig i unigolion rhwng cyfleusterau cadarn, agored a chymunedol; a gwella trefniadaeth a sgiliau staff cyfiawnder yr ifanc. Byddai'r canlynol yn parhau i arwain y gwaith hwn; y Swyddfa Gartref; Bwrdd Cyfiawnder yr Ifanc Cymru a Lloegr, a sefydlwyd ym 1998 i sicrhau y cyflwynir ein diwygiadau yn gywir yn lleol; a Thimau Troseddu leuenctid lleol a sefydlwyd gan awdurdodau lleol.

Ymyrraeth cyn-achos llys

4. Rhan allweddol o'r diwygiadau fu cyflwyno Cerydd a Rhybuddion Terfynol. Gellir delio a throsteddwyr ifanc sy'n pledio'n euog hyd at ddwywaith cyn gorfod mynd i'r llys, ond mewn ffordd strwythuredig sy'n sicrhau eu bod yn wynebu canlyniadau eu hymddygiad. Cefnogir y rhan fwyaf o Rybuddion Terfynol gan raglenni ymyrraeth, ac os yw'r unigolyn ifanc yn troseddu eto byddant yn mynd yn syth i'r llys. Mae llawer o'r llwyddiannau cynnar wrth leihau ailgollfarnu wedi deillio o'r cynllun hwn.

5. Mae'r Llywodraeth o'r farn bod cynllun ceryddu a rhybudd terfynol sy'n cyfeirio pobl ifanc o'r llys yn profi ei werth. Mae'n gyflym ac effeithlon, yn rhyddhau amser llysoedd ac mae ymyrraeth buan gyda phobl ifanc wedi bod yn llwyddiannus wrth leihau troseddu. Mae'r Llywodraeth o'r farn y dylid cyfeirio o'r llysoedd lle bynnag y mae hynny'n bosib. Rydym am wneud hyn mewn ffordd sy'n cynnwys a rhoi tawelwch meddwl i gymunedau lleol. Mae'r Gorchymyn Cyfeirio a drafodwyd ym mharagraff 16, eisoes wedi dangos sut gellir gwneud hyn ar ôl collfarnu mewn llys – trwy baneli cyfiawnder adferol dan arweiniad gwirfoddolwyr o'r gymuned. **Rydym yn gwahodd sylwadau ar sut y gellir datblygu ymyrraeth cyn-achos llys ymhellach gyda throsteddwyr ifanc gan adeiladu ar lwyddiant diwygiadau diweddar, mewn ffordd sy'n gwella eu hystod a'u heffaith tra'n cynnwys a rhoi tawelwch meddwl i ddiodefwyr a chymunedau lle bynnag y mae hynny'n bosib.**

Strwythur ac egwyddorion dedfrydu cyffredinol

6. Ar hyn o bryd, mae dedfrydu pobl ifanc yn rhwym i nifer o nodau ac egwyddorion statudol gwahanol – atal troseddu, ystyried lles a sicrhau bod pobl yn cael yr hyn y

maent yn ei haeddu. **Rydym nawr yn cynnig un prif ddiben ar gyfer dedfrydu sef atal troseddu**, sy'n cyd-fynd â phrif nod statudol cyffredinol system cyfiawnder yr ifanc a bennwyd gan Ddeddf Trosedd ac Anhrefn 1998. I ategu'r nod hwn byddem yn ei gwneud yn ofynnol bod y rhai sy'n dedfrydu yn ystyried i ba raddau y mae angen cosbi hefyd; a oes angen amddiffyn y cyhoedd oherwydd difrifoldeb neu natur barhaus y troseddu ac os felly sut; oedran yr unigolyn ac a yw'n agored i niwed; a ddylid sefydlu dull gweithredu sy'n cynnwys mesurau adfer neu wneud iawn a/neu ymrwymadau ar rieni'r unigolyn ifanc; a pha ymyriadau penodol a ddefnyddiwyd eisoes os yw'r unigolyn wedi cael ei ddedfrydu o'r blaen a beth fyddai'n briodol nawr. Byddai'r Cyngor Canllawiau Dedfrydu yn pennu ystyriaethau eraill wrth ddedfrydu, cost ymyriadau a thystiolaeth o'u heffeithiolrwydd.

7. Yn ogystal, **cynigiwn y dylid symleiddio'r amrediad o ddedfrydau ieuenctid** – yn benodol gostwng y naw dedfryd di-garchar i bobl ifanc i un yn unig, sef Gorchymyn Cynllun Gweithredu ehangach. Ni fyddai'r rhain yn newid ymyriadau dan ddeddfwriaeth iechyd meddwl. Gallai contractau i rieni a chontractau ymddygiad plentyn a Gorchymynion i Rieni ategu'r holl ddedfrydau i unigolion ifanc. Amlinellir y dedfrydau a'r contractau unigol a gynigir isod.

Teuluoedd a chymunedau

8. Lle maen nhw wedi cael eu defnyddio, mae'r pwerau Gorchymyn i Rieni a gyflwynwyd gennym ym 1998 wedi dangos addewid mawr, ond ni chânt eu defnyddio gymaint ag y gellid. Trwy gyfrwng deddfwriaeth y Sesiwn hon, rydym bellach yn cyflwyno contractau i rieni, gan sicrhau bod y Gorchymynion i Rieni ar gael gyda Gorchymynion Cyfeirio a chan bennu pwerau i lunio Gorchymynion annibynnol i Rieni.

9. Rydym yn dymuno sicrhau y defnyddir y pwerau hyn i gryfhau'r dull 'teulu cyfan' o ddelio â throseddu ymhlith yr ifanc. Byddem yn **cyhoeddi arweiniad** i hyrwyddo defnydd llawnach o fesurau i rieni ymhlith asiantaethau cyfiawnder yr ifanc – gan wneud defnydd da o'r ystod o bwerau statudol **ym mhob maes, cynnwys tadau** yn fwy, sicrhau bod **y ddau riant** yn mynychu'r llys fel arfer, sicrhau bod llysoedd yn ystyried **Gorchymyn i Rieni** pan na fydd rhieni yn mynychu a darparu **rhaglenni i rieni ar gyfer troseddwy'r ifanc sy'n rhieni**. Ac o fewn eu targed presennol o sicrhau y defnyddir prosesau adferol yn 80 y cant o drefniadau cyfiawnder yr ifanc erbyn diwedd 2004, hoffai Bwrdd Cyfiawnder yr Ifanc annog defnyddio **cynadledda grŵp teulu** hefyd.

Plismona, trefn gyhoeddus a llysoedd

10. Mae'r Mesur Ymddygiad Gwrthgymdeithasol wedi cyflwyno nifer o fesurau gerbron y Senedd i ddelio â'r ymddygiad gwael cynyddol a welir ymhlith pobl ifanc yn ogystal ag oedolion. Byddem yn galluogi'r llysoedd i holi awdurdodau lleol pa gamau y byddent yn eu cymryd pe bai unigolyn ifanc yn cael ei remandio i lety awdurdod lleol. Byddai'r Mesur yn sicrhau hefyd y byddai modd delio'n effeithiol ag unrhyw achosion o dorri amodau Gorchymynion Ymddygiad Gwrthgymdeithasol trwy'r llysoedd ieuenctid. Mae'r Mesur hefyd yn ymestyn Rhybuddion Cosbi y Cynllun Anhrefn i bobl ifanc sy'n ymddwyn mewn ffordd wrthgymdeithasol.

11. Pan fydd angen i bobl ifanc fynd gerbron y llys, rhaid i'r broses fod yn deg ac yn effeithiol. Mae hyn yn golygu sicrhau eu bod yn deall yr hyn sy'n digwydd ac yn cyfranogi'n llawn er mwyn iddynt fod yn atebol am eu hymddygiad. I ddatblygu gwaith a wnaethpwyd yn y maes hwn eisoes, ar ffurf newidiadau yn arddull treialon i bobl ifanc, **cynigiwn y dylid datblygu Pecyn i Ddiffnyddion Ifanc** i helpu diffnyddion ifanc a'u gofalmwr i ddeall a chyfranogi ym mhroses y llys. Byddai hyn yn golygu **dynodi swyddogion tîm troseddu ieuenctid (TTI) neu weithwyr proffesiynol eraill** i baratoi diffnyddion ifanc a'u gofalmwr ar gyfer gwrandawriadau llys a dilyn achosion trwy'r system, gan bwysleisio hawliau a chyfrifoldebau'r diffynnydd ifanc yn y llys. Yn ogystal, **cynigiwn y dylid parhau i hyrwyddo defnyddio Saesneg syml mewn treialon a gwella'r hyfforddiant i gyfreithwyr**, gyda'r nod o ennill achrediad ar gyfer achosion ieuenctid.

12. Mae oddeutu 5 y cant o ddiffnyddion ifanc yn sefyll eu prawf yn Llys y Goron oherwydd natur y troseddau y cânt eu cyhuddo ohonynt neu oedran eu cyd-ddiffnyddion. Ddwy flynedd yn ôl, cyhoeddodd yr Arglwydd Brif Ustus ar y pryd Gyfarwyddyd Ymarfer a oedd yn gofyn am iaith symlach, amseru a chyflymder mwy priodol i dreialon, dim gwisgoedd, wigiau na gynau a llai o bobl yn y llys. Yn ei Adolygiad o'r Llysoedd Troseddol yng Nghymru a Lloegr, aeth Arglwydd Ustus Auld ymlaen i argymhell llys ieuenctid cryfach i ddelio ag achosion difrifol – gyda barnwr ac o leiaf ddau ynad lleyg profiadol ond dim rheithgor. Ond pan ymgynghorwyd â'r cyhoedd y llynedd ynghylch y ffordd o wneud hyn, dadleuodd y mwyafrif o'r ymatebwyr fod yn rhaid i ni gadw'r hawl i dreial gerbron rheithgor i ddelio â throseddau difrifol a gyflawnir gan bobl ifanc. Derbyniwn fod pobl yn teimlo'n gryf ynghylch y mater hwn ac rydym bellach yn cynnig dull gweithredu gwahanol. Mae'r Mesur Cyfiawnder Troseddol presennol yn caniatáu i ddiffnyddion o bob oedran yn Llys y Goron ddewis treial heb reithgor. Mae'n dileu'r angen i aros am achosion traddodi cyn cynnal achos yn Llys y Goron hefyd. Ar rydym erbyn hyn hefyd yn **cynnig datblygu barnwyr Llys y Goron sy'n arbenigo mewn achosion ieuenctid trwy eu dewis a'u hyfforddi.**

Remandio

13. Rhaid i ni sicrhau y defnyddir trefniadau mechnïaeth wedi'i goruchwyllo'n gywir pan fo modd ar gyfer diffnyddion ifanc. Bwriadwn gadw'r meini prawf statudol sylfaenol presennol – mae angen cadw troseddwyr/troseddwyr honedig difrifol a pharhaus yn y ddalfa o hyd – ac erbyn mis Ionawr 2004, gwella'r dewisiadau sydd ar gael i'r llysoedd trwy ymestyn Rhaglenni Goruchwyllo a Gwylidwriaeth Dwys mechnïaeth yn genedlaethol. Rydym nawr yn **cynnig hefyd y dylai fod yn ofynnol i lysoedd ystyried dewisiadau mechnïaeth a'u gwrthod cyn remandio rhywun ifanc yn y ddalfa; ac annog dewisiadau amgen megis ehangu gofal maeth i'r rhai sydd ar remand. Byddem hefyd yn ystyried sut i ddatblygu hosteli mechnïaeth cymunedol i bobl ifanc mewn dinasoedd mawr.** Byddem hefyd yn cyhoeddi arweiniad ac yn lansio rhaglen hyfforddi staff i sicrhau y targedir adroddiadau cyn dedfrydu yn well a rhoi dewisiadau realistig i'r llysoedd bob amser.

Dedfrydu yn y gymuned

14. Yn unol â pharagraff 7, rhagwelwn nifer o newidiadau unigol a strwythurol. O ran ymyriadau cymunedol, **cynigiwn** y dylid gostwng y naw dedfryd di-garchar i bobl ifanc i un yn unig, sef Gorchymyn Cynllun Gweithredu ehangach, ond gan gadw hefyd Rhyddhau, Dirwyon a Gorchmynion Cyfeirio.

15. Byddai'r dewis **Rhyddhau** yn cynnwys y trefniadau rhyddhau absoliwt ac amodol presennol a byddai'r **Dirwy** yn parhau i weithredu fel ag y mae ar hyn o bryd.

16. Mae'r **Gorchymyn Cyfeirio** ar ôl dim on 18 mis yn cyfrif am oddeutu 30% o orchmynion lys pobl ifanc. Byddai'n parhau i weithredu fel ag y mae ar hyn o bryd yn fras, sef, panel cyfiawnder adferol dan arweiniad y gymuned sy'n defnyddio dull wedi'i seilio ar ddatrys problemau wrth ddelio â throsteddu gan y rhai sy'n pledio'n euog yn ystod eu hymddangosiad cyntaf gerbron y llys ieuenctid. Ein bwriad yn awr yw gwneud hwn yn fwy hyblyg. Cytunwyd ar reoliadau'n ddiweddar sy'n caniatáu rhoi dedfrydau eraill i ddelio â mân droseddau, a **chynigiwn yn y dyfodol y dylid caniatáu Gorchymyn Cyfeirio ar ddedfryd pellach**, er enghraifft pan na fu gorchymyn felly yn briodol y tro cynt oherwydd bod yr unigolyn wedi pledio'n ddieuog.

17. Fel arfer, byddai'r **Gorchymyn Cynllun Gweithredu ehangach** yn rhedeg o 1 i 12 mis ac yn rhoi'r pŵer i ganiatáu hyd at ddau ymyriad, neu dri mewn amgylchiadau eithriadol, o blith rhestr gynhwysfawr ar bob achlysur. Byddai pedwar mis ar hugain ar gael mewn achosion eithriadol. Byddai'r rhestr yn cynnwys dirwyon, gwneud iawn ac amrediad o weithgareddau penodol eraill – cymorth personol gan 'gyfeillion newydd' (befrienders) ; rhaglenni sy'n delio ag ymwybyddiaeth o gyffuriau ac alcohol; rheoli tymer, mentora ac ymddygiad rhywiol priodol; gofynion ynghylch adrodd i swyddogion goruchwylio a chydymffurfio â chyfarwyddiadau penodol ganddynt; cyflafareddu rhwng dioddefwyr a throsteddwyr; cynadledda grŵp teuluol; mentora; sesiynau mewn canolfannau gweithgarwch ieuenctid, a fyddai'n fersiwn ehangach a mwy modern o'r canolfannau presenoldeb ieuenctid presennol, sy'n cael eu rhedeg gan Tlâu; gweithgareddau unigol penodol eraill; gofynion preswyl gydag aelod cyfrifol o'r teulu; gofal maeth gan gynnwys gofal maeth dwys, y byddai angen i ni ddatblygu'r gallu i wneud hyn gydag amser; lleoliadau mewn hosteli a llety awdurdodau lleol; triniaeth i'r rhai sy'n cymryd cyffuriau a phrofi am gyffuriau; triniaeth alcohol; a thriniaeth iechyd meddwl.

18. Gan gofio'u cost a'r ddarpariaeth sydd ar gael, byddai'n rhaid wrth argymhelliad cadarnhaol yn adroddiad y TTI i'r llys ar ôl cytuno gyda darparwyr a chomisiynwyr gwasanaeth lleol cyn defnyddio rhai o'r dulliau ymyrryd hyn. Gallai gwahanol ymyriadau fod o wahanol hyd yn yr un dedfryd. Oherwydd ei hyblygrwydd, gallai'r ddedfryd hon gael ei defnyddio dro ar ôl tro gan ddefnyddio gwahanol gyfuniadau o ddulliau ymyrryd. I atgyfnerthu hyn, pe byddai unigolyn ifanc yn ymddangos gerbron llys am dorri amod neu'n cael eu dedfrydu ar gyhuddiad newydd, byddai'n rhaid i'r llysoedd ystyried y gwahanol ymyriadau sydd ar gael yn yr un dedfryd yn ogystal ag mewn unrhyw ddedfryd gwahanol.

19. I gynorthwyo'r newidiadau strwythurol hyn, **byddai Tlâu yn cael eu hannog i lunio contractau ymddygiad plentyn gyda throsteddwyr ifanc** i gryfhau eu hymrwymiad i newid eu hymddygiad. Rydym hefyd yn dymuno ehangu ymwybyddiaeth leol o'r dewisiadau gwneud iawn a'r arfer o'u defnyddio; a gwella'r

trefniadau i droseddwy'r ifanc nad oes ganddynt gartref sefydlog i fynd iddo ar ôl cael eu rhyddhau. **Byddem yn gofyn i awdurdodau lleol a Tlâu i gydweithio i nodi prosiectau gwneud iawn cymunedol addas**, gan ymgynghori â phobl leol wrth eu paratoi; ac **ystyried a oes digon o letyau maeth, ailsetlo a phreswyl yn lleol. Byddem yn manteisio ar brofiad rhaglenni gofal maeth triniaeth yr Adran Addysg a Sgiliau wrth helpu i gynllunio'r gallu i gynnig gofal maeth i droseddwy'r ifanc y mae eu hamgylchedd teuluol yn amharu ar waith i ddelio ag ymddygiad troseddol.** Ar y cyd â hyn, **byddai Tlâu hefyd yn hyrwyddo gwasanaethau allymestyn hefyd ar gyfer troseddwy'r ar ddedfrydau cymunedol a'r rhai sy'n gadael y ddalfa.**

Dedfrydau dwysach, gan gynnwys y ddalfa

20. Rydym hefyd yn dymuno ffurfio rhaglen Goruchwyliaeth a Gwylidwriaeth Dwys – sef rhaglen gymunedol dan oruchwyliaeth agos swyddogion goruchwyllo, rhaglenni dydd llawn a monitro electronig – fel y prif ymateb i droseddu difrifol a pharhaus. Ar hyn o bryd, mae'n cael ei ehangu i 4,200 o leoedd erbyn mis Ionawr 2004, tri chwarter ohonynt i bobl ifanc wedi'u dedfrydu a chwarter ohonynt i rai ar fechniaeth. I ddatblygu i'w potensial llawn i ddelio ag ymddygiad troseddol, **byddem yn cynnwys Rhaglenni Goruchwyllo a Gwylidwriaeth Ddwys law yn llaw â chadw troseddwy'r difrifol a pharhaus yn y ddalfa o fewn Gorchymyn Goruchwyllo neu Gwylidwriaeth Dwys (ISDO).** Mae'r Rhaglen Goruchwyllo a Gwylidwriaeth Ddwys o fewn y Gorchymyn Goruchwyllo presennol yn cynnwys tri mis o raglenni dwys a thri mis o oruchwyliaeth arferol. Byddai'r Mesur Ymddygiad Gwrthgymdeithasol yn galluogi ymestyn hwnnw i chwe mis a chwe mis; a byddai'r ISDO newydd yn cynnig yr un dewis.

21. Byddai angen sicrhau, er hynny, bod y ddalfa ar gael fel opsiwn o hyd pan fo'r drosedd neu'r troseddau mor ddifrifol fel mai'r unig beth y gellir ei gyfiawnhau yw cyfyngu corfforol ar ryddid. Felly, **cynigiwn mai cadw a hyfforddiant ddylai fod yr ail ddewis safonol dan y ddedfryd hon.** Byddai hyn yn debyg i'r gorchymyn cadw a hyfforddi presennol, hanner yn y ddalfa a hanner dan oruchwyliaeth gysylltiedig yn y gymuned. Byddem yn dileu'r cyfyngiad ar wahân presennol ar drefniadau o'r fath i gadw rhywun rhwng 12 a 14 oed yn y ddalfa oni bai ei fod ef neu hi yn droseddwr parhaus, oherwydd mae wedi bod yn gymhleth i'w weithredu. Y cyfnod hiraf posibl ar gyfer y grŵp oedran hwnnw fyddai 12 mis; byddai'n parhau i fod yn 24 mis ar gyfer y rhai rhwng 15 ac 17 oedd. Byddai'r isafswm yn aros yr un fath sef 4 mis.

22. Heblaw trefniadau safonol i gadw rhywun yn y ddalfa, gellir cadw pobl ifanc yn y ddalfa at ddibenion cosbi a/neu resymau'n ymwneud ag amddiffyn y cyhoedd, am gyfnod sy'n cyfateb i'r hyn y gall oedolion ei wynebu am gyflawni troseddau difrifol/dwys dan Adran 90/91 Deddf Pwerau Llysoedd Troseddol (Dedfrydu) 2000. Mae'r Mesur Cyfiawnder Troseddol presennol hefyd yn darparu ar gyfer troseddwy'r treisgar neu rhywiol sy'n cael eu hasesu'n unigol gan y llysoedd fel troseddwy'r mor beryglus fel eu bod mewn perygl o achosi niwed difrifol i'r cyhoedd, i gael eu cadw yn y ddalfa am oes neu gyfnod cadw estynedig arall. Cynigiwn y dylai'r ddwy set o ddedfrydau barhau. Nid yw'r troseddau mwyaf difrifol yn llai niweidiol i'r dioddefwyr a'r gymuned, ac nid yw'r troseddwy'r mwyaf peryglus yn llai o fgythyriad oherwydd eu bod o dan 18 oed.

23. Er hynny, o ran cadw a hyfforddi, dylem gymryd camau i gau'r bwlch artiffisial presennol rhwng y ddalfa a'r gymuned. Mae dedfryd yn y ddalfa yn ddifrifol a dylid ei thrin fel hynny, ond mae angen defnyddio'r strwythur a'r cyfyngiadau a osodir ganddi mewn ffordd gadarnhaol i baratoi ar gyfer ailsetlo i ffordd o fyw drefnus ac ufudd i'r gyfraith a'i rheoli'n effeithiol. **Cynigiwn y dylai'r oruchwyliaeth yn y gymuned, sef ail hanner y ddedfryd, ganolbwyntio ar ymgymryd â gweithgareddau megis addysg, hyfforddiant a chyflogaeth ac yn ôl yr angen, y dylid gwneud defnydd o ymyriadau tebyg i'r rhai yn y Gorchymyn Cynllun Gweithredu; y byddai modd gosod hyfforddeion addas mewn amodau agored a lled-gadarn yn ogystal ag amodau caeedig yn yr un modd ag y gwneir gyda throeddwy'r hŷn, mewn gwahanol fath o sefydliadau** (a allai gynnwys yn y dyfodol, er enghraifft, rhagor o sefydliadau sy'n canolbwyntio ar addysg i bobl ifanc); ac **y dylid defnyddio dulliau monitro electronig i gynorthwyo rhyddhau dros dro i raglenni ac ailsetlo yn y cartref.**

24. Byddem hefyd yn **ystyried sut i wella'r trefniadau i amddiffyn plant a phobl ifanc a gedwir yn y ddalfa i bobl ifanc; gweithredu'n blaenoriaeth o symud bechgyn a merched sy'n agored i niwed i lety o ansawdd gwell o fewn system y ddalfa; a datblygu unedau dalfa o arddull newydd yn agosach i ganolfannau poblogaeth mawr.** Gallai'r rhain, er enghraifft, fod yn gymharol fach; gyda diogelwch mewnol cyfyngedig; ffocws cryf ar addysg, hyfforddiant ac ailsetlo; cysylltiadau da gyda rhaglenni allanol, gyda darpariaeth allymestyn ac mewnymestyn i droseddwy'r ifanc priodol; a chael eu darparu gan amrediad o sefydliadau o'r sector cyhoeddus, preifat a gwirfoddol.

Staff a threfniadaeth

25. Mae sefydlu TTIau, gan gynnwys aelodau o bump gwasanaeth lleol neu weithiau mwy, wedi bod yn gam pwysig tuag at ddatblygu cyfiawnder yr ifanc fel maes arbenigol. Ond mae staff gyda chymwysterau priodol yn brin ac mae eu hangen ar wasanaethau eraill hefyd. Gan adeiladu ar waith presennol Bwrdd Cyfiawnder yr Ifanc i ffurfio rhaglenni dysgu a datblygu newydd a strwythur cymwysterau cenedlaethol newydd, cynigiwn y dylid gwella sgiliau a chymhelliant staff cyfiawnder yr ifanc – **gan sicrhau bod 4,000 ohonynt yn ennill Tystysgrif Arfer Effeithiol Proffesiynol, gan ddarparu ar gyfer 2,000 o Wobrau Mynediad ac ehangu'r cynllun Prentisiaeth Fodern Uwch cyfiawnder yr ifanc presennol.** Byddai hyn yn sicrhau bod 10 y cant o weithwyr cyfiawnder yr ifanc yn dod o'r un cefndiroedd â'r rhan fwyaf o'r troseddwy'r ifanc – pobl sydd ag amgyffrediad da o ddeinamig y cymunedau y mae troseddwy'r yn tueddu i berthyn iddynt a'r amrywiaeth a'r heriau eraill a geir ynddynt.

26. Rydym hefyd yn dymuno helpu TTIau i berfformio'n well hyd yn oed yn eu tasg bwysig. Cânt eu sefydlu gan awdurdodau lleol. Credwn fod y sylfaen hon yn y cymunedau a wasanaethant wedi gweithio'n dda; yn yr un modd ag y mae'r bartneriaeth rhwng eu haelodau o'r heddlu, y gwasanaeth prawf a gwasanaethau cymdeithasol, y gwasanaeth iechyd ac addysg. Mae profiad wedi dangos pwysigrwydd cysylltiadau gwaith da rhyngddynt a gwasanaethau lleol eraill sy'n delio ag anghenion troseddwy'r ifanc pan fyddant yn mynd trwy system cyfiawnder yr ifanc ac wedi hynny. **Cynigiwn adolygu aelodaeth TTIau a threfniadau gwaith gyda gwasanaethau eraill unwaith y caiff penderfyniadau eu gwneud yn dilyn cynigion y Papur Gwyrdd ar strwythurau lleol ehangach i ddelio â phlant a phobl ifanc.**

Asesiadau Effaith

27. Nid yw'n dadansoddiad cyntaf o'r newidiadau a drafodwyd yn yr atodiad hwn yn awgrymu unrhyw effaith ar fusnesau, elusennau neu'r sector gwirfoddol ac o ganlyniad, nid oes unrhyw Asesiad Effaith Rheoleiddio (RIA) ffurfiol ynghlwm. Os bydd yr ymateb i'r ymgynghoriad yn dangos nad yw hyn yn wir, caiff RIA ei baratoi. Er hynny, fe fyddai effaith ar sefydliadau gwasanaethau cyhoeddus ac o ganlyniad, a byddai'r effaith honno yn cael ei dadansoddi yng ngoleuni'r ymatebion a gawn yn yr ymgynghoriad.

Cyhoeddi a datgelu

28. Efallai bydd angen cynnwys y wybodaeth a anfonir gennych mewn crynodeb cyhoeddedig o ymatebion. Oni bai eich bod yn nodi'n glir fel arall, efallai bydd ymatebion unigolion yn cael eu dyfynnu'n ddiennw ac efallai y nodir yn benodol unrhyw sylwadau a wnaed gan sefydliadau. Byddwn yn rhagdybio eich bod yn fodlon i ni wneud hyn, ac os ydych yn ymateb trwy e-bost bydd eich caniatâd yn dadwneud unrhyw ymwrthodiad cyfrinachedd a gynhyrchir gan system TG eich sefydliad, oni bai eich bod yn cynnwys cais penodol i'r gwrthwyneb ym mhrif destun eich cyflwyniad.

29. Os oes gennych unrhyw gwynion neu sylwadau am y broses ymgynghori, dylech gysylltu â Chydlynnydd Ymgynghori'r Swyddfa Gartref, Geraldine Lilley trwy anfon e-bost at geraldine.lilley@homeoffice.gsi.gov.uk. fel arall, efallai y byddwch am ysgrifennu at y cyfeiriad isod:

Geraldine Lilley
Consultation Co-ordinator
Home Office
7th Floor Orange Area
Dean Ryle Street
London SW1P 2AW

Meini Prawf ymgynghori

30. Mae'r Côt Ymarfer ar Ymgynghori Ysgrifenedig a gyhoeddwyd gan Swyddfa'r Cabinet yn argymhell y meini prawf canlynol:

A. Dylid cynnwys amseru'r ymgynghoriad fel rhan o'r broses gynllunio ar gyfer polisi o'r cychwyn, er mwyn sicrhau'r cyfle gorau posib i wella'r cynigion dan sylw, a sicrhau amser digonol ar ddiwedd pob cam ar gyfer ymgynghori.

B. Dylai fod yn glir gyda phwy yr ymgynghorir, ynglŷn â pha gwestiynau, o fewn pa amserlen ac ar gyfer pa ddiben.

C. Dylai dogfen ymgynghori fod mor syml a chryno â phosib. Dylai gynnwys crynodeb, mewn dwy dudalen ar y mwyaf, o'r prif gwestiynau y mae'n ceisio barn yn eu cylch. Dylai ei gwneud mor hwylus â phosib i ddarllenwyr ymateb, cysylltu neu gwyno.

D. Dylai dogfennau fod ar gael yn eang, gan wneud defnydd lawn o'r dulliau electronig (ond nid ar draul dulliau eraill), gan ddwyn y dogfennau i sylw pob grŵp ac unigolyn sydd â diddordeb.

E. Dylid caniatáu amser digonol i ystyried ymatebion gan bob grŵp sydd â diddordeb. Y lleiafswm cyfnod safonol ar gyfer ymgynghori yw deuddeg wythnos.

F. Dylid dadansoddi ymatebion mewn ffordd ofalus a chyda meddwl agored, gan sicrhau fod y canlyniadau ar gael yn eang, ynghyd â chyfrif o'r sylwadau a fynegwyd, a'r rhesymau am y penderfyniadau a gymerwyd.

G. Dylai adrannau fonitro ac arfarnu ymgynghoriadau, gan dynodi cydlynnydd ymgynghori a fydd yn sicrhau bod y gwersi'n cael eu lledaenu.

Mae'r côd ymarfer llawn ar gael yn <http://www.cabinet-office.gov.uk/regulation/consultation/code.htm>

Pwynt cyswllt ar gyfer sylwadau

31. Pwynt cyswllt ar gyfer sylwadau ar y materion a godwyd yn y ddogfen hon:

Enw: Saima Williams

Cyfeiriad: Home Office
Juvenile Offenders Unit
Room 108
50 Queen Anne's Gate
London SW1H 9AT

E-bost: YJ.Response@homeoffice.gsi.gov.uk

Ffacs: 020 7273 4053

Y Swyddfa Gartref
8 Medi 2003

Dyddiad cyhoeddi: 8 Medi 2003

© Hawlfraint y Goron 2003

Gellir atgynhyrchu'r testun yn y ddogfen hon yn rhad ac am ddim mewn unrhyw ffurf neu gyfrwng heb orfod cael caniatâd penodol. Mae hyn yn ddibynnol ar y ffaith na ddefnyddir y deunydd mewn ffordd ddifriol neu mewn cyd-destun camarweiniol. Rhaid cydnabod mai ffynhonnell y deunydd yw hawlfraint y Goron a rhaid cynnwys teitl y ddogfen wrth ei hatgynhyrchu fel rhan o gyhoeddiad neu wasanaeth arall.

Mae'r deunydd a ddefnyddir yn y cyhoeddiad hwn yn cynnwys 75% o wastraff ar ôl defnyddio a 25% o ffibr newydd.

Cyf: 257987/0703/D.4